

## แผนการจัดการความรู้ ประจำปีการศึกษา 2566

คณะสังคมสงเคราะห์ศาสตร์และสวัสดิการสังคม มหาวิทยาลัยหัวเฉียวเฉลิมพระเกียรติ

---

### 1. หลักการและเหตุผล

คณะสังคมสงเคราะห์ศาสตร์และสวัสดิการสังคม ได้กำหนดแผนการพัฒนาสู่องค์กรแห่งการเรียนรู้ ประจำปีการศึกษา 2566 เพื่อเสริมสร้างคณะฯ ให้เป็นองค์กรแห่งการเรียนรู้ ผ่านการส่งเสริมสนับสนุนให้มีการพัฒนาปรับปรุงและสร้างนวัตกรรมในการทำงานประจำอย่างต่อเนื่องทั่วทั้งคณะฯ ในปี 2565 ได้กำหนดวัตถุประสงค์ “ยกระดับการผลิตบัณฑิตและวิจัยให้มีประสิทธิภาพสูงขึ้น” เพื่อเป็นองค์กรแห่งการเรียนรู้และสร้างวัฒนธรรมการเรียนรู้ในคณะฯ ในการเป็นองค์กรแห่งการเรียนรู้สู่ความเป็นเลิศ (Enhance Learning Organization towards Excellence) โดยจัดกระบวนการสนับสนุนเพื่อให้มีการสร้าง ใช้ จัดเก็บ และแบ่งปันความรู้ในการปฏิบัติงานประจำ เพื่อให้เกิดการพัฒนาและสร้างนวัตกรรมที่มุ่งเน้นคุณภาพการผลิตบัณฑิต อย่างต่อเนื่อง ได้ดำเนินการจัดการความรู้ 2 เรื่อง คือ

- 1) ด้านการเรียนการสอน การประเมินผลแบบ Rubric สืบเนื่องจากการปรับเกณฑ์การประเมินเป็น AUAQA
- 2) ด้านการวิจัย เพื่อการปรับปรุงนโยบายและการปฏิบัติงาน สวัสดิการสังคมให้มีประสิทธิภาพ โดย อาจารย์นวลใย วัฒนกุล ต่อยอดจาก “ทำวิจัยอย่างไรจึงจะมีผลกระทบต่อนโยบาย?” โดย รศ.ดร.จตุรงค์ บุญยรัตนสุนทร

ผลการประเมินการดำเนินการดังกล่าว อาจารย์ที่เข้าร่วมแลกเปลี่ยนเรียนรู้ด้วยความพึงพอใจอยู่ในระดับ มากที่สุด และเห็นประโยชน์ของการได้ร่วมแลกเปลี่ยนเรียนรู้ด้วยกัน ดังนั้นในปีการศึกษา 2566 เพื่อส่งเสริมการเป็นองค์กรแห่งการเรียนรู้ คณะได้นำการจัดการความรู้ (Knowledge Management) มาเป็นแนวทางในการสร้างกระบวนการเรียนรู้ร่วมกัน โดยคณะมีการทบทวนตนเองด้านการจัดการความรู้ในระยะเวลาที่ผ่านมา ดังรายละเอียดในตารางที่ 1

**ตารางที่ 1 การทบทวนตนเองด้านการจัดการความรู้ของคณะสังคมสงเคราะห์ศาสตร์และสวัสดิการสังคม**

หัวข้อประเมินตนเอง ด้านการจัดการความรู้	ผลการประเมิน(สิ่งที่มีอยู่/ทำอยู่)
1. การบ่งชี้ความรู้	<p>กระบวนการสร้างตัวบ่งชี้ความรู้ คณะได้แต่งตั้งคณะกรรมการจัดการความรู้ (KM) ระดับคณะโดยเฉพาะ เพื่อพิจารณากำหนดประเด็นการจัดการองค์ความรู้ และการสรุปวิเคราะห์ SWOT ของคณะ มาสร้างองค์ความรู้ให้สอดคล้องกับ วิสัยทัศน์ของคณะ “เป็นแหล่งบ่มเพาะนักสังคมสงเคราะห์การแพทย์และฟื้นฟูผู้ประสบสาธารณภัย” และพันธกิจ 1 ด้านการผลิตบัณฑิต เป็นแหล่งบ่มเพาะนักสังคมสงเคราะห์การแพทย์และฟื้นฟูผู้ประสบสาธารณภัย และนักบริหารสวัสดิการสังคมที่ได้มาตรฐานวิชาชีพ พันธกิจ 2 สร้างผลงานวิจัยและนวัตกรรมเพื่อพัฒนาบุคคล ครอบครัว ชุมชนและสังคม และพันธกิจที่ 3 คือ บริการวิชาการที่บูรณาการกับการเรียนการสอนและวิจัย เพื่อพัฒนาชุมชน สังคม และก่อให้เกิดรายได้ จากการดำเนินการของคณะฯในปี 2565 สิ่งที่เป็นจุดแข็ง ซึ่งคณะกรรมการประเมินคุณภาพการศึกษาคณะฯ ได้ให้ข้อเสนอแนะคือ คณะฯ สามารถดำเนินการด้านบริการวิชาการที่มีรายได้และไม่มียาได้เพื่อบริการแก่สังคม และมีรายได้มากกว่า 1,000,000 บาท และสามารถนำกิจกรรมมาบูรณาการกับการเรียนการสอนได้ดี นักศึกษามีส่วนร่วมและเกิดประโยชน์แก่กลุ่มเป้าหมายอย่างยิ่ง เช่น โครงการบริการวิชาการส่งเสริมการอ่านการเขียน เป็นโครงการพัฒนาคุณภาพการศึกษาและการพัฒนาท้องถิ่นโดยมีสถาบันอุดมศึกษาเป็นที่เลี้ยง มีวัตถุประสงค์เพื่อเสริมสร้างนิสัยรักการเขียนสำหรับนักเรียนระดับชั้นประถมศึกษาตอนต้นโรงเรียน โรงเรียนวัดบางฉลองนอก และโรงเรียนเตรียมปริญญาสุรธรรม มอบหมายให้นักศึกษา 3 ซึ่งเรียนรายวิชา SW 4373 เพศภาวะ ความรุนแรง ทุนสังคม และทุนวัฒนธรรมกับการเสริมสร้างความมั่นคงของครอบครัว ในการผลิตสื่อส่งเสริมการรักการเขียนให้กับโรงเรียน และการวิจัยที่คณะฯ ให้ความสำคัญทั้งการวิจัยพัฒนาองค์ความรู้ทางวิชาการและการวิจัยเชิงพื้นที่และในหน่วยงาน ดังนั้น ในปี 2566 คณะจึงสรุปจากการประชุมว่าจะมีการจัดการความรู้ใน 2 ประเด็นนี้อย่างต่อเนื่อง คือ</p> <ol style="list-style-type: none"> <li>1) ด้านการเรียนการสอน เรื่อง การบูรณาการการบริการวิชาการกับการเรียนการสอน โดย อาจารย์นวลใจ วัฒนกุล</li> <li>2) ด้านการวิจัย เรื่อง “การวิจัยเชิงพื้นที่”</li> </ol>
2. การสร้างและแสวงหาความรู้	<p>คณะได้ดำเนินการสร้างความรู้ด้วยการแลกเปลี่ยนเรียนรู้ภายในคณะ โดยมีวิทยากรภายในคณะที่มีประสบการณ์มาแลกเปลี่ยนเรียนรู้ร่วมกัน และได้จัดกิจกรรมได้ครบตามแผนที่กำหนดไว้ สำหรับปี 2566 เพื่อยกระดับการผลิตเผยแพร่ผลงานวิจัยให้มีประสิทธิภาพสูง และการมุ่งไปสู่เป้าหมายการปรับหลักสูตรในลักษณะการปฏิบัติมากขึ้น ดังนั้น การวัดผลและประเมินผลต้องมีความชัดเจน และการสร้างและแสวงหาความรู้ด้านการวิจัย จึงเน้นการวิจัยเชิงพื้นที่ ซึ่งอาจารย์ในคณะมีการดำเนินการอย่างต่อเนื่องร่วมกับศาสตร์อื่น ๆ ในมหาวิทยาลัย เพื่อให้เกิดแลกเปลี่ยนการวิจัยเชิงพื้นที่ในเชิงลึกมากขึ้น</p>
3. การจัดการความรู้ให้เป็นระบบ	<p>คณะกรรมการได้ดำเนินการสังเคราะห์ข้อมูลความรู้และแนวปฏิบัติที่ดี ได้อย่างเป็นระบบ โดยการประชุมสังเคราะห์ความรู้จากการแลกเปลี่ยนเรียนรู้ มาเป็นองค์ความรู้ที่ใช้ในการปฏิบัติต่อไป</p>
4. การประมวลและกลั่นกรองความรู้	<p>คณะกรรมการได้ดำเนินการประมวลและกลั่นกรองความรู้และแนวปฏิบัติที่ดี และเผยแพร่ไปยัง website คณะสังคมสงเคราะห์ศาสตร์และสวัสดิการสังคม</p>
5. การเข้าถึงความรู้	<p>คณาจารย์และบุคลากรทั่วไปสามารถเข้าถึงความรู้ได้จาก 1) website คณะสังคมสงเคราะห์ศาสตร์และสวัสดิการสังคม</p>
6. การแบ่งปันความรู้	<p>สำหรับปีการศึกษา 2565 มีจัดกิจกรรมแลกเปลี่ยนเรียนรู้ระหว่างอาจารย์ในคณะและหน่วยงานภายนอกคณะฯ สำหรับในปี 2566 ถ้าได้ความรู้ที่เป็นนวัตกรรมที่ดีแล้วจะพัฒนาไปสู่การแลกเปลี่ยนเรียนรู้ระหว่างอาจารย์สถาบันอื่นมากขึ้น</p>
7. การเรียนรู้	<p>มีการติดตามผลการนำความรู้ไปใช้และวัดผลสัมฤทธิ์ของความรู้ในระดับดี แต่ต้องมีการพัฒนาคู่มืออย่างต่อเนื่องเพื่อให้ได้คู่มือที่มีคุณภาพต่อไป</p>

จากการประเมินตนเองเรื่องการพัฒนาคณะเป็นองค์กรแห่งการเรียนรู้ดังกล่าวข้างต้น คณะจึงทำการวิเคราะห์พันธกิจของคณะเพื่อกำหนดกรอบ ตัวชี้วัด และแนวทางการจัดการความรู้เพื่อพัฒนาคณะสู่องค์กรแห่งการเรียนรู้ ดังต่อไปนี้

## 2. วัตถุประสงค์ของแผนการจัดการความรู้

1. ใช้กระบวนการจัดการความรู้พัฒนาคณะสู่องค์กรแห่งการเรียนรู้
2. นำความรู้ที่ได้ในข้อ 1 ออกเผยแพร่ใน Website

## 3. เป้าหมาย คลังความรู้ 2 เรื่อง

## 4. ขอบเขตของการจัดการความรู้

คณะสังคมสงเคราะห์ศาสตร์และสวัสดิการสังคม มีวิสัยทัศน์ พันธกิจ และขอบเขตการจัดการความรู้ ดังนี้

### 4.1 วิสัยทัศน์

“เป็นแหล่งบ่มเพาะนักสังคมสงเคราะห์การแพทย์และฟื้นฟูผู้ประสบสาธารณภัย”

### 4.2 พันธกิจ

1. เป็นแหล่งบ่มเพาะนักสังคมสงเคราะห์การแพทย์และฟื้นฟูผู้ประสบสาธารณภัย และนักบริหารสวัสดิการสังคมที่ได้มาตรฐานวิชาชีพ
2. สร้างผลงานวิจัยและนวัตกรรมเพื่อพัฒนาบุคคล ครอบครัว ชุมชนและสังคม และตอบโจทย์การพัฒนางานสังคมสงเคราะห์และระบบสวัสดิการสังคมของประเทศ
3. บริการวิชาการที่บูรณาการกับการเรียนการสอนและวิจัย เพื่อพัฒนาชุมชน สังคม และก่อให้เกิดรายได้
4. อนุรักษ์ สืบสาน ต่อยอด ศิลปวัฒนธรรมท้องถิ่น และศิลปวัฒนธรรมไทย- จีน

**4.3 ขอบเขตการจัดการความรู้** ด้วยวิสัยทัศน์และพันธกิจดังกล่าว ปีการศึกษา 2566 คณะสังคมสงเคราะห์ศาสตร์ฯ เลือกจุดแข็งของคณะคือการวิจัย และจุดอ่อนของคณะคือประสิทธิภาพของการผลิตบัณฑิตตามกำหนดขอบเขตการจัดการความรู้ 2 พันธกิจ ดังรายละเอียดในตารางที่ 2

1. **พันธกิจที่ 1** เป็นแหล่งบ่มเพาะนักสังคมสงเคราะห์การแพทย์และฟื้นฟูผู้ประสบสาธารณภัย และนักบริหารสวัสดิการสังคมที่ได้มาตรฐานวิชาชีพ
2. **พันธกิจที่ 2** สร้างผลงานวิจัยและนวัตกรรมเพื่อพัฒนาบุคคล ครอบครัว ชุมชนและสังคม และตอบโจทย์การพัฒนางานสังคมสงเคราะห์และระบบสวัสดิการสังคมของประเทศ

ตารางที่ 2 ขอบเขตและจำนวนเรื่องการจัดการความรู้ ปีการศึกษา 2566

พันธกิจ	ประเด็นความรู้	KPI ตัวบ่งชี้ความสำเร็จ
พันธกิจที่ 1 เป็นแหล่งบ่มเพาะนักสังคมสงเคราะห์การแพทย์และฟื้นฟูผู้ประสบสาธารณภัย และนักบริหารสวัสดิการสังคมที่ได้มาตรฐานวิชาชีพ	1. การบูรณาการการบริการวิชาการกับการเรียนการสอน	แนวปฏิบัติที่ดีในการจัดการเรียนการสอน การบูรณาการกับการบริการวิชาการ
พันธกิจที่ 2 สร้างผลงานวิจัยและนวัตกรรมเพื่อพัฒนาบุคคล ครอบครัว ชุมชนและสังคม และตอบโจทย์การพัฒนางานสังคมสงเคราะห์และระบบสวัสดิการสังคมของประเทศ	2. การวิจัยเชิงพื้นที่	เกิดการขับเคลื่อนนำไปขยายผลในพื้นที่และหน่วยงานที่เกี่ยวข้อง

4. แผนปฏิบัติการการจัดการความรู้ (เป้าประสงค์ ตัวชี้วัด แผนการดำเนินงานและผู้รับผิดชอบ)

ลำดับที่	โครงการ/กิจกรรม	ตัวชี้วัดความสำเร็จ โครงการ/กิจกรรม	เป้าหมาย	แผนการดำเนินงาน											งบประมาณ	ผู้รับผิดชอบ	
				พ.ศ. 2566					พ.ศ. 2567								
				ส.ค.	ก.ย.	ต.ค.	พ.ย.	ธ.ค.	ม.ค.	ก.พ.	มี.ค.	เม.ย.	พ.ค.				
พันธกิจที่ 1 เป็นแหล่งบ่มเพาะนักสังคมสงเคราะห์การแพทย์และฟื้นฟูผู้ประสบสาธารณภัย และนักบริหารสวัสดิการสังคมที่ได้มาตรฐานวิชาชีพ																	
1	การบูรณาการการบริการวิชาการกับการเรียนการสอน	มีรายวิชานำไปประยุกต์ใช้	มี								↔	*				-	อ.นวลใย คณะกรรมการบริการวิชาการ คณะฯ
พันธกิจที่ 2 สร้างผลงานวิจัยและนวัตกรรมเพื่อพัฒนาบุคคล ครอบครัว ชุมชนและสังคม และตอบโจทย์การพัฒนางานสังคมสงเคราะห์และระบบสวัสดิการสังคมของประเทศ																	
2	การวิจัยเชิงพื้นที่	เกิดการขับเคลื่อนนำไปขยายผลในพื้นที่และหน่วยงานที่เกี่ยวข้อง	มี									↔	*		-	อ.นำผึ้ง และ ก.ก.วิจัยและตำรา	

การจัดการความรู้ การบูรณาการวิชาการกับการเรียนการสอน

คณะสังคมสงเคราะห์ศาสตร์และสวัสดิการสังคม

ปีการศึกษา 2566

วันที่ 24 มกราคม 2567 เวลา 9.00 – 12.00 น.

ณ ห้องประชุมคณะสังคมสงเคราะห์ศาสตร์และสวัสดิการสังคม

.....  
ผู้เข้าร่วมการแลกเปลี่ยนเรียนรู้ อาจารย์ประจำคณะสังคมสงเคราะห์ศาสตร์และสวัสดิการสังคม  
นำเสนอโดย อ.นวลใย วัฒนกุล

1) การบูรณาการบริการวิชาการกับการเรียนการสอน

ตั้งแต่ปีการศึกษา 2562 ถึงปัจจุบัน คณะได้การบูรณาการการจัดการเรียนการสอนกับพันธกิจบริการ  
วิชา จำนวน 2 วิชา คือ 1) วิชา SW3593 การบริหารโครงการในงานสังคมสงเคราะห์ชุมชน

SW 3953 การบริหารโครงการในงานสังคมสงเคราะห์ชุมชน เป็นนักศึกษาชั้น ปีที่ 3 ได้แบ่งนักศึกษา  
ออกเป็น 5 กลุ่ม เพื่อร่วมเรียนรู้ในกระบวนการบริการวิชาการโครงการที่อาจารย์ผู้สอนรับผิดชอบด้วย  
จุดมุ่งหมายเพื่อให้นักศึกษาได้เรียนรู้การบริหารโครงการ ให้ทำโครงการภายใต้โครงการบริการของอาจารย์  
ผู้สอน

(1) โครงการโครงการพัฒนาคุณภาพการศึกษาและการพัฒนาท้องถิ่นโดยมีสถาบันอุดมศึกษาเป็นที่  
เลี้ยงประจำปีงบประมาณ 2564 ในโครงการเสริมสร้างนั้สัรกรการเขียนสำหรับนักเรียนระดับชั้นประถมศึกษา  
ตอนต้นโรงเรียน เช่น โรงเรียนวัดบางฉโลงนอก และโรงเรียนเตรียมปริญญาสุรณั้ มอบหมายให้นักศึกษา  
รับผิดชอบ ผลิตสื่อส่งเสริมการรกรการเขียนให้กับโรงเรียน

(2) โครงการพัฒนาการประกอบการเพื่อสังคมสู่นั้ศกรรชุมชนคนรักบางเสาธง เป็นโครงการวิจัยเชิง  
ปฏิบัติการเพื่อส่งเสริมให้ชุมชนรวมกลุ่มกันทำธุรกิจแล้วนำผลกำไรที่ได้บางส่วนมาช่วยกลุ่มเปราะบางในชุมชน  
ในพื้นที่อำเภอบางเสาธง ได้มอบหมายให้นักศึกษา 1 กลุ่มเข้าร่วมทำโครงการทดลองประกอบการเพื่อสังคม  
นักศึกษาได้เลือกผลิตภัณฑ์ชุมชน 2 อย่างไปจำหน่าย คือ เมียงคำ และเค้กกล้วยหอม ผลการดำเนินการได้  
กำไรเข้ากองทุนช่วยเหลือกลุ่มเปราะบางจำนวน 300 บาท



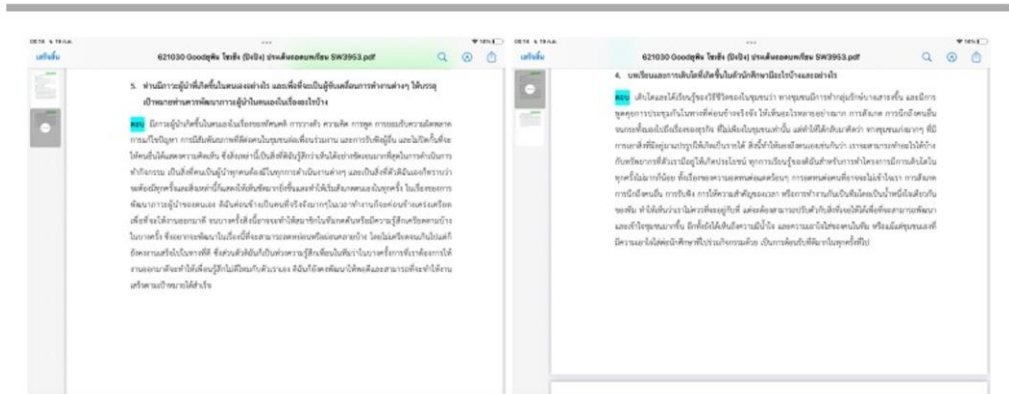
(3) โครงการส่งเสริมสุขภาพผู้สูงอายุพสกยา 86/1 หมู่ 2 ต.ศิระจรเข้ น้อย เป็นโครงการย่อย 1 โครงการจาก 28 โครงการภายใต้โครงการ “การพัฒนาศักยภาพภาคีรายย่อยเพื่อการดำเนินงานสร้างเสริมสุขภาพในระดับพื้นที่ จังหวัดสมุทรปราการ” “หน่วยจัดการร่วมกับ สสส. ในระดับพื้นที่ (Node)” (ได้มอบให้นักศึกษา เข้าไปส่งเสริมสุขภาพของผู้สูงอายุในพื้นที่ตำบลศิระจรเข้ น้อย ต่อยอดจากโครงการที่อาจารย์รับผิดชอบส่งเสริมสุขภาพผู้สูงอายุเดิมอยู่ในพื้นที่ นักศึกษามีส่วนร่วมส่งเสริมสุขภาพผู้สูงอายุ 2 โครงการ คือ 1) โครงการจัดตั้งธนาคารขยะออมทรัพย์และปลูกผักปลอดสารเพื่อบริโภคในครัวเรือนผู้สูงอายุ ชุมชนชลพุกยา และโครงการส่งเสริมสุขภาพจิตผู้สูงอายุด้วยการรับฟังทางโทรศัพท์

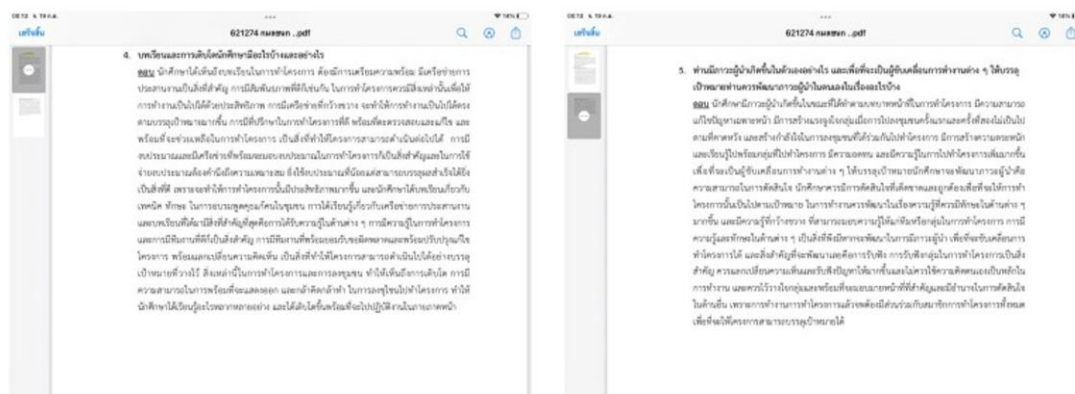




ผลการเรียนรู้ของนักศึกษาผ่านการมีส่วนร่วมในกระบวนการบริการวิชาการแก่ชุมชน โดยให้นักศึกษาถอดบทเรียนตนเอง คือ นักศึกษาอธิบายถึงสิ่งที่ได้เรียนรู้จากการร่วมปฏิบัติงานจริงในชุมชนนั้นขั้นตอนการบริหารโครงการต้องมีการคอยติดต่อประสานงาน มีการประชุม แบ่งบทบาทหน้าที่รับผิดชอบ ทำงานเป็นทีม แก้ไขปัญหาความขัดแย้งระหว่างการดำเนินโครงการ ด้านการฝึกฝนในทักษะภาวะผู้นำ คือต้องเป็นได้ทั้งผู้นำผู้ตาม อดทน กล้าหาญ รับฟังคนอื่นด้วยใจ คิดวางแผนล่วงหน้า กล้ารับผิดชอบงาน เรียนรู้จากความผิดพลาดได้เป็นต้น

ตัวอย่างการเติมโตของนักศึกษาผ่านการมีส่วนร่วมในการบริการวิชาการแก่ชุมชน





การดำเนินการบูรณาการครั้งนี้ นักศึกษา ได้พัฒนาตนเองตามกรอบมาตรฐานการเรียนรู้ โดยอาศัย ผู้รับผิดชอบรายวิชา มีดังนี้

- ด้านคุณธรรมจริยธรรม นักศึกษาได้ฝึกสร้างคุณตระหนัก 3 ข้อ คือ ข้อที่ 3 เห็นคุณค่า เข้าใจเคารพสิทธิและรับฟังความคิดเห็นของผู้อื่น ข้อที่ 5 ปกป้องสิทธิของกลุ่มผู้ใช้บริการระดับต่างๆ ตลอดจนขจัดอคติในการปฏิบัติงานกับกลุ่มผู้ใช้บริการที่แตกต่างหลากหลาย และ ข้อที่ 6 ยึดหลักการมีส่วนร่วมของฝ่ายต่างๆ ในการปฏิบัติงานผ่านกระบวนการทำงานเป็นทีม การศึกษาชุมชน และการจัดกิจกรรมส่งเสริมผู้สูงอายุ
- ทักษะทางปัญญา นักศึกษาได้ฝึกทักษะจำนวน 2 ข้อคือ ข้อที่ 3 มีทักษะในการคิดเชิงเหตุผลและคิดแบบองค์รวม ข้อที่ 4 สามารถวิเคราะห์ สังเคราะห์ตีความและประเมินค่าเพื่อการแก้ปัญหาอย่างสร้างสรรค์และนำไปใช้อย่างมีวิจารณญาณ ด้วยการนำผลการศึกษาชุมชนมาวิเคราะห์และออกแบบการจัดกิจกรรมเพื่อส่งเสริมสุขภาพผู้สูงอายุในชุมชน
- ทักษะความสัมพันธ์ระหว่างบุคคลและความรับผิดชอบ นักศึกษาได้ฝึกทักษะ 2 ข้อ ได้แก่ข้อที่ 2 สามารถช่วยเหลือและแก้ปัญหากลุ่มได้อย่างสร้างสรรค์ทั้งในฐานะผู้นำและผู้ตามโดยยึดหลักประโยชน์ที่จะเกิดขึ้นแก่งาน ผู้ใช้บริการ และสังคมเป็นสำคัญ และข้อที่ 6 ทักษะในการสร้างความสัมพันธ์เชิงวิชาชีพกับผู้ใช้บริการ ผู้ร่วมงาน และผู้มีส่วนเกี่ยวข้องกับระบบงานอย่างเหมาะสม เพื่อนำไปสู่การบรรลุวัตถุประสงค์ของการจัดการกับปัญหาสังคมที่ประสบอยู่ ด้วยความรับผิดชอบร่วมกันในการทำงานเป็นทีม และสามารถทำงานร่วมกันส่งเสริมสุขภาพของผู้สูงอายุ ได้อย่างมีความสุข
- ทักษะการปฏิบัติทางวิชาชีพ นักศึกษาได้ฝึกทักษะครอบคลุม 3 ข้อ คือ ข้อที่ 1 สามารถสร้างสัมพันธ์ภาพทางวิชาชีพในการปฏิบัติงานทั้งในระดับรายกรณี กลุ่ม และชุมชน ข้อที่ 2 สามารถรวบรวม บันทึก วิเคราะห์ จัดทำรายงานที่เกี่ยวข้องกับการจัดหรือพัฒนาบริการ และข้อที่ 3 สามารถ

จัดบริการหรือปฏิบัติงานระดับพื้นฐานให้กับผู้ใช้บริการทั้งในระดับบุคคล กลุ่ม ชุมชนได้ทันทีตาม มาตรฐานการปฏิบัติงานของนักสังคมสงเคราะห์วิชาชีพ

## 2) การขยายผลการดำเนินงานในพื้นที่เดิมและการขยายพื้นที่ใหม่

การดำเนินโครงการบริการวิชาการแก่ชุมชนมีทั้งการด้วยการขยายผลในพื้นที่เดิมและขยายพื้นที่ใหม่ ชัดเจนในการดำเนินงานของโครงการ “การพัฒนาศักยภาพภาคีรายย่อยเพื่อการดำเนินงานสร้างเสริมสุขภาพ ในระดับพื้นที่ จังหวัดสมุทรปราการ” “หน่วยจัดการร่วมกับ สสส. ในระดับพื้นที่ (Node)” ได้รับงบประมาณ สนับสนุนจากกองทุนสนับสนุนการสร้างเสริมสุขภาพ(สสส.) ในประเด็น 1) ลด ละ เลิกเครื่องดื่มแอลกอฮอล์ 2) การจัดการขยะ 3) ผลิตและบริโภคผักปลอดภัยในครัวเรือน 4) ส่งเสริมการบริโภคผัก ผลไม้ และภาวะ โภชนาการในโรงเรียน 5) สร้างเสริมสุขภาพผู้สูงอายุ 6) การจัดการจุดเสี่ยง 7) ลด ละ เลิกสูบบุหรี่ และ 8) กิจกรรมทางกายด้วยศิลปวัฒนธรรมไทย ซึ่งดำเนินการต่อเนื่องมาแล้ว 4 ปี โดยอาจารย์นวลใย วัฒนกุล เป็น หัวหน้าโครงการ ในนามคณะสังคมสงเคราะห์ศาสตร์และสวัสดิการสังคม ร่วมกับ คณะสาธารณสุขศาสตร์และ สิ่งแวดล้อมและคณะบริหารธุรกิจ ส่งเสริมสุขภาพในระดับพื้นที่จังหวัดสมุทรปราการ เป้าหมายปีละ 30 ชุมชน/โครงการ ครอบคลุมทั้ง 6 อำเภอ โดยแบ่งเป็นโครงการขนาดเล็ก 25 โครงการ และโครงการทั่วไป 5 โครงการ ครอบคลุมประเด็น ปีการศึกษา 2564 ส่งเสริมชุมชนเป็นโครงการขนาดเล็ก 22 ชุมชน ซึ่งเป็นพื้นที่ ใหม่ ทั้ง 22 ชุมชน ส่วนโครงการทั่วไป จำนวน 5 โครงการ เป็นโครงการที่พัฒนาต่อยอดจากฐานการ ดำเนินการโครงการขนาดเล็กตั้งแต่ปี 2562-67 มาเป็นโครงการขนาดใหญ่เรียกว่าโครงการทั่วไป และใน กระบวนการขับเคลื่อนงานในพื้นที่จะให้โครงการที่ประสบความสำเร็จได้รับการสนับสนุนให้ทำโครงการทั่วไป เป็นผู้ถ่ายทอดประสบการณ์และแนวปฏิบัติให้กับชุมชนที่ได้รับโครงการขนาดเล็กให้ได้เรียนรู้ร่วมกัน



เวทีประชาสัมพันธ์โครงการและถ่ายทอดประสบการณ์จากผู้ที่ได้รับ ผู้ได้รับ โครงการทั่วไป

**3. คณะวิชาได้ดำเนินการจัดทำโครงการบริการวิชาการแก่สังคมที่เป็นโครงการบริการแบบให้เปล่า** จำนวน 2 โครงการ ได้แก่ 1) โครงการ “การพัฒนาศักยภาพภาคีรายย่อยเพื่อดำเนินงานสร้างเสริมสุขภาวะในระดับพื้นที่ จังหวัดสมุทรปราการ” “หน่วยจัดการร่วมกับ สสส. ในระดับพื้นที่ (Node)” เป็นลักษณะของการเชื่อมทุนและปฏิบัติหน้าที่แทน สสส. ในการสนับสนุนทุนให้เปล่าแก่เพื่อการส่งเสริมสุขภาวะในชุมชน โครงการขนาดเล็ก โครงการละ 60,000 บาท(จำนวน 22 โครงการ) โครงการทั่วไปโครงการละ 110,000 บาท (จำนวน 5 โครงการ) ดำเนินการต่อเนื่องมาเป็นปีที่ 3 ในปีงบประมาณ และ2) โครงการมหาวิทยาลัยพี่เลี้ยง คือโครงการส่งเสริมทักษะชีวิตด้านในโครงการบ่มเพาะนักธุรกิจชนมไทยน้อย นักเรียนชั้นประถมศึกษา ซึ่งเป็นการบริการให้เปล่าและได้รับการสนับสนุนงบประมาณดำเนินการจาก สกอ. ดำเนินการต่อเนื่องมาแล้ว 7 ปี

#### **4. สรุปและข้อเสนอต่อการพัฒนาคณะฯ**

โครงการบริการวิชาการที่คณะฯ ได้ดำเนินการมาอย่างต่อเนื่อง โดยมีอาจารย์นวลใย วัฒนกุลเป็นผู้บุกเบิกในฐานะหัวหน้าโครงการ และสร้างทีมเครือข่ายร่วมกับคณะสาธารณสุขศาสตร์และสิ่งแวดล้อม คณะบริหารธุรกิจ เป็นสิ่งที่ทำให้ถึงการสร้างทีมเครือข่ายวิชาการ และสามารถนำบริการวิชาการมาบูรณาการกับการเรียนการสอน โดยให้ชุมชนเข้ามามีส่วนร่วมในการดำเนินการ มีขั้นตอนการดำเนินการ ดังนี้

1) การสำรวจความต้องการของชุมชน ส่งเสริมให้ชุมชนมีส่วนร่วมตั้งแต่การวิเคราะห์ปัญหาของชุมชน โดยใช้เครื่องมือ ต้นไม้ปัญหาของ สสส. เพื่อให้ชุมชน เข้าใจสาเหตุของปัญหา และผลกระทบต่อการเกิดปัญหานั้น และหาแนวทางที่เหมาะสมกับปัญหาและความต้องการนั้น โดยโครงการบริการวิชาการสอดคล้องกับแผนบริการวิชาการและรายวิชาในหลักสูตรของคณะฯ

2) ผู้สอน ชุมชนและนักศึกษาร่วมกันวางแผน โดยใช้บันไดผลลัพท์ ซึ่งประกอบด้วยกิจกรรม ตัวชี้วัด และผลลัพท์ และปฏิบัติตามแผนของโครงการบริการวิชาการที่กำหนดไว้

3) ชุมชน ผู้สอนและนักศึกษา ร่วมกันติดตาม ประเมินผลการดำเนินงาน วิเคราะห์จุดแข็ง จุดอ่อนของแต่ละขั้นตอนของการดำเนินงาน ปัญหาอุปสรรค ข้อเสนอแนะ เพื่อเป็นแนวทางในการพัฒนา ปรับปรุงต่อไป ซึ่งการบูรณาการนี้สามารถพัฒนาผู้เรียนให้มีความองค์ความรู้ ทักษะ และทัศนคติ และผลลัพท์การเรียนรู้ทางวิชาชีพสังคมสงเคราะห์

4) ชุมชน ผู้สอน และนักศึกษาร่วมกันได้รับผลที่เกิดขึ้นจากการดำเนินงาน ชุมชนได้รับการพัฒนากลุ่มเป้าหมายต่าง ๆ เช่น ผู้สูงอายุ เด็กในโรงเรียน โคยคนในชุมชนด้วยกัน นักวิชาให้การส่งเสริมและสนับสนุน สำหรับนักศึกษาร่วมคิด ร่วมทำ ร่วมดำเนินการ และรับประโยชน์ ซึ่งเป็นการบูรณาการการมีส่วนร่วมตามแนวคิดของโคเฮิน และอัฟฮอฟ (Cohen & Uphoff, 1980) ที่สามารถพัฒนานักศึกษาในฐานะผู้เรียนและอาจารย์ผู้สอนของมหาวิทยาลัยให้ตอบสนองต่อความต้องการของชุมชนได้

**ข้อเสนอแนะ**

- 1) คณะฯ มีโครงการบริการวิชาการอย่างต่อเนื่อง จึงควรมีการวางแผนการสอนที่ปรากฏชัดเจนใน มคอ.3 และ มคอ.4 (สพว.03, สพว.04) อย่างชัดเจน เพื่อให้การบูรณาการเกิดผลลัพธ์อย่างมีประสิทธิภาพทั้งของชุมชนและการเรียนการสอน
- 2) การบริการวิชาการของคณะฯ ตอบสนองความต้องการของชุมชน และเน้นให้ชุมชนมีส่วนร่วมในการคิด การตัดสินใจ การวางแผน ดำเนินการและติดตามประเมินผล เป็นบริการวิชาการที่ทำให้เกิดความยั่งยืนในชุมชน จึงเห็นควรขอรับการสนับสนุนทุนจากเครือข่ายภายนอกอย่างต่อเนื่อง หรือสร้างศักยภาพของแกนนำชุมชนให้สามารถดำเนินการขอรับทุนสนับสนุนด้วยตนเอง โดยมีสถาบันการศึกษาทำหน้าที่ส่งเสริมและร่วมเรียนรู้ผ่านรายวิชาต่าง ๆ
- 3) ควรส่งเสริมให้มีงานวิจัยจากการบริการวิชาการ เพื่อเสริมสร้างความเข้มแข็งทางวิชาการ การตีพิมพ์ผลงานวิจัย และการตำแหน่งทางวิชาการต่อไปได้



**การแลกเปลี่ยนเรียนรู้การวิจัยเชิงพื้นที่**  
**“การถอดบทเรียนการพัฒนาหลักสูตรท้องถิ่น เพื่อสนับสนุนให้เด็กเติบโตในครอบครัว”**

วันที่ 20 มีนาคม 2567 เวลา 09.00 – 12.00 น.

ปีการศึกษา 2566

.....  
ผู้เข้าร่วมการถอดบทเรียนแลกเปลี่ยนเรียนรู้ ประกอบด้วย คณาจารย์คณะสังคมสงเคราะห์ศาสตร์และ  
สวัสดิการสังคม จำนวน 6 คน

**ความเป็นมา**

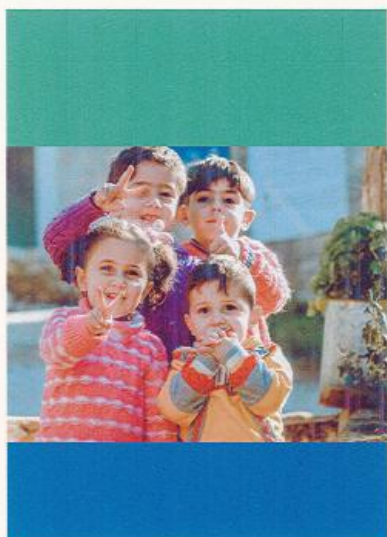
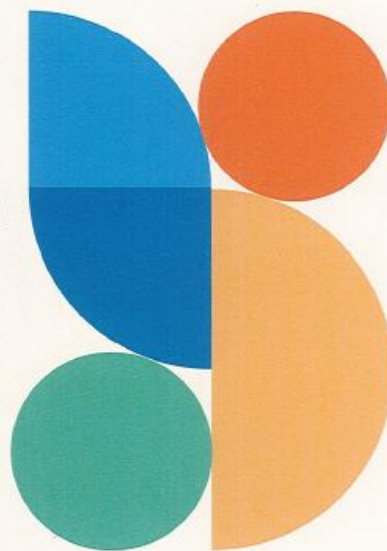
สืบเนื่องจากคณะฯ ได้ทำโครงการวิจัยที่เกี่ยวข้องกับพื้นที่ทั้งในชุมชนและหน่วยงานมาอย่างต่อเนื่อง เช่น ในปี 2563 โครงการยูวชนอาสา: โครงการพัฒนารูปแบบการสร้างเสริมสุขภาวะผู้สูงวัยตำบลศิระจรเข้ น้อย ด้วยทุนทางวัฒนธรรมและการรื้อฟื้นห้วงพ้อเขียวสุโขพุทโธภควา โครงการการพัฒนาการประกอบการ เพื่อสังคมสู่นวัตกรรมชุมชนคนรักบัวบางเสาธง ปี 2564 รูปแบบการประกอบการเพื่อสังคมสู่นวัตกรรมชุมชนคนรักบัวบางเสาธง ปี 2565 การจัดการความรู้ด้านการฟื้นฟูและพัฒนาเด็กพิการและคนพิการ เพื่อการเสริมสร้างสมรรถนะการเรียนรู้ของคนพิการ การพัฒนาสัมพันธภาพชุมชนด้วยศรัทธาแห่งบุญพรราชาของพื้นที่ชุมชนสามบาง “บางเสาธง บางปลา บางไฉลง” จังหวัดสมุทรปราการ การพัฒนาหลักสูตรท้องถิ่น เพื่อส่งเสริมให้เด็กเติบโตในครอบครัว เป็นต้น คณะฯ จึงเห็นความสำคัญที่จะถอดบทเรียนองค์ความรู้การวิจัยในพื้นที่ เพื่อส่งเสริมให้คณาจารย์นักวิจัยร่วมเรียนรู้และพัฒนาการวิจัยในพื้นที่ให้มีประสิทธิภาพมากยิ่งขึ้น ทั้งนี้ คณะกรรมการวิจัยและตำราคณะฯ ได้เลือกโครงการ การพัฒนาหลักสูตรท้องถิ่น เพื่อส่งเสริมเด็กเติบโตในครอบครัว เป็นตัวอย่างการเรียนรู้การวิจัยในพื้นที่ครั้งนี้ เนื่องจากเป็นการวิจัยที่อาศัยความร่วมมือจากหน่วยงานเครือข่ายที่หลากหลาย และทีมสหวิชาชีพที่ดำเนินการปฏิบัติงานด้านการคุ้มครองเด็ก และหน่วยงานระดับนโยบายและหน่วยงานระดับปฏิบัติการได้นำไปใช้ประโยชน์ โดยมีข้อสรุปดังนี้

อ.ดร.กฤตวรรณ สาหร่าย ซึ่งเป็นหนึ่งในนักวิจัย ได้นำกระบวนการแลกเปลี่ยนเรียนรู้ โดยอ้างอิงข้อมูล ส่วนผลที่เกิดขึ้นจากทีมปฏิบัติงานวิจัย ดังนี้



## ถอดบทเรียนการพัฒนากลไกคุ้มครองเด็ก เพื่อสนับสนุนให้เด็กเติบโตในครอบครัว

คณะสังคมสงเคราะห์ศาสตร์และสวัสดิการสังคม  
มหาวิทยาลัยหัวเฉียวเฉลิมพระเกียรติ



### วัตถุประสงค์ในการวิจัย

1. เพื่อศึกษากระบวนการดำเนินการของบ้านพักเด็กและครอบครัว และสถานรองรับเด็กในการจัดบริการสำหรับเด็กในครอบครัวเปราะบาง สนับสนุนให้ครอบครัวมีความสามารถในการเลี้ยงดูเด็ก และการจัดบริการเลี้ยงดูทดแทนรูปแบบอื่นอย่างเหมาะสมในปัจจุบัน
2. เพื่อเป็นแนวทางการพัฒนากลไกคุ้มครองเด็กเพื่อสนับสนุนให้เด็กเติบโตในครอบครัวในระยะต่อไป

## ขอบเขตงานวิจัย

### ด้านเนื้อหา

ศึกษาแนวคิด ทฤษฎีและงานวิจัยที่เกี่ยวข้องกับการจัดบริการสำหรับเด็กในครอบครัวเปราะบาง การสนับสนุนให้ครอบครัวมีความสามารถในการเลี้ยงดูเด็ก และการจัดบริการเลี้ยงดูทดแทนรูปแบบอื่นที่เหมาะสม ควบคู่กับการศึกษากฎหมายที่เกี่ยวข้อง อาทิ อนุสัญญาว่าด้วยสิทธิเด็ก (Convention on the Rights of the Child: CRC) แนวทางปฏิบัติของสหประชาชาติว่าด้วยการเลี้ยงดูทดแทน (The United Nation Guidelines for the Alternative Care of Children) และพระราชบัญญัติคุ้มครองเด็ก พ.ศ. 2546



## ขอบเขตงานวิจัย

### ด้านประชากร

แบ่งเป็น 2 กลุ่ม ได้แก่

1) หน่วยงานนำร่องของโครงการในการจัดบริการสำหรับเด็กในครอบครัวเปราะบาง ได้แก่ สถานรองรับเด็ก จำนวน 4 แห่ง และบ้านพักเด็กและครอบครัว จำนวน 12 แห่ง รวมจำนวน 16 แห่ง

2) หน่วยงานภาครัฐและภาคเอกชนซึ่งเป็นภาคีเครือข่ายสนับสนุนการเลี้ยงดูทดแทนที่เหมาะสมสำหรับเด็ก ได้แก่ กรมกิจการเด็กและเยาวชน สหทัยมูลนิธิ มูลนิธิก้าวหน้าพัฒนา (Step Ahead) องค์การ Care for Children ฯลฯ ที่มีส่วนเกี่ยวข้องกับการดำเนินโครงการ





## ขอบเขตงานวิจัย

### ด้านพื้นที่

พื้นที่ที่หน่วยงานตั้งอยู่ (บ้านพักเด็กและครอบครัว) จำนวน 12 แห่ง และสถานรองรับเด็ก 4 แห่ง รวมจำนวน 16 แห่ง ครอบคลุมพื้นที่ 4 ภูมิภาค จำนวน 12 จังหวัด

- 1) ภาคตะวันออกเฉียงเหนือ ได้แก่ ขอนแก่นกาฬสินธุ์ ร้อยเอ็ด
- 2) ภาคกลาง ได้แก่ นนทบุรี กรุงเทพมหานคร สุพรรณบุรี
- 3) ภาคเหนือ ได้แก่ เชียงใหม่ เชียงราย ลำพูน
- 4) ภาคใต้ ได้แก่ สงขลา นครศรีธรรมราช ตรัง

### ด้านระยะเวลา

มกราคม - กันยายน 2565

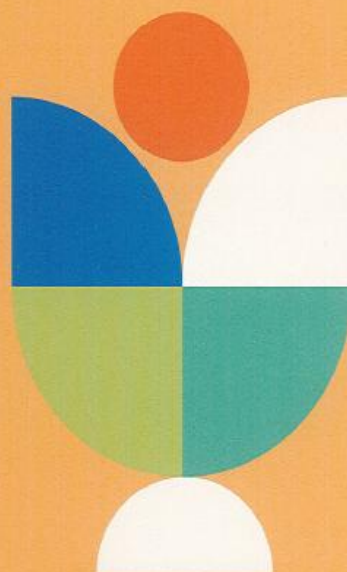


### ประโยชน์ที่คาดว่าจะได้รับ

1. ได้แนวทางการพัฒนาทางการพัฒนาครอบครัวเด็ก เพื่อสนับสนุนให้เด็กเติบโตในครอบครัว
2. หน่วยงานที่เกี่ยวข้องนำผลการศึกษาเพื่อพัฒนากระบวนการดำเนินงานเพื่อสนับสนุนให้เด็กกลับคืนสู่ครอบครัว ชุมชนและสังคม



ถอดบทเรียน?



**ระเบียบวิธีวิจัย**

**วิจัยเชิงคุณภาพ (Qualitative research)**

## ประชากรและกลุ่มตัวอย่าง

(1) บ้านพักเด็กและครอบครัว จำนวน 12 แห่ง ได้แก่ บ้านพักเด็กและครอบครัวจังหวัดขอนแก่น บ้านพักเด็กและครอบครัวจังหวัดกาฬสินธุ์ บ้านพักเด็กและครอบครัวจังหวัดร้อยเอ็ด บ้านพักเด็กและครอบครัวจังหวัดน่าน บ้านพักเด็กและครอบครัวกรุงเทพมหานคร บ้านพักเด็กและครอบครัวจังหวัดสมุทรปราการ บ้านพักเด็กและครอบครัวจังหวัดเชียงใหม่ บ้านพักเด็กและครอบครัวจังหวัดเชียงราย บ้านพักเด็กและครอบครัวจังหวัดลำพูน บ้านพักเด็กและครอบครัวจังหวัดสงขลา บ้านพักเด็กและครอบครัวจังหวัดนครศรีธรรมราช บ้านพักเด็กและครอบครัวจังหวัดตรัง

(2) สถานรองรับเด็ก 4 แห่ง ได้แก่ สถานสงเคราะห์เด็กบ้านแคหนอง สถานสงเคราะห์เด็กอ่อนปากเกร็ด สถานสงเคราะห์เด็กบ้านเอียงพิงค์ และสถานสงเคราะห์บ้านเด็กสงขลา

(3) หน่วยงานภาครัฐและภาคเอกชนซึ่งเป็นภาคีเครือข่ายความร่วมมือสนับสนุนการเลี้ยงดูทดแทนที่เหมาะสมสำหรับเด็ก ได้แก่ ทรกกิจการเด็กและเยาวชน สหทัยมูลนิธิ มูลนิธิก้าวหน้าพัฒนา (Step Ahead) องค์กรการ Care for Children

จำนวนผู้เข้าร่วมโครงการบํารุงและมีส่วนเกี่ยวข้อง ประกอบด้วย หัวหน้าหน่วยงานและเจ้าหน้าที่ผู้ปฏิบัติงานเกี่ยวข้องของบ้านพักเด็กและครอบครัว จำนวน 12 แห่ง และสถานรองรับเด็ก จำนวน 4 แห่ง รวมถึงภาคีเครือข่ายสนับสนุนการเลี้ยงดูทดแทนที่เหมาะสมสำหรับเด็ก หน่วยงานละ 5 คน จำนวน 100 คน (คำนวณโดยการประมาณการ)



ที่	หน่วยงานหลัก	หน่วยงานสนับสนุน	องค์กรสนับสนุน
1	สถานสงเคราะห์เด็ก บ้านแคหนอง	บ้านพักเด็กและครอบครัวจังหวัดขอนแก่น บ้านพักเด็กและครอบครัวจังหวัดกาฬสินธุ์ บ้านพักเด็กและครอบครัวจังหวัดร้อยเอ็ด	มูลนิธิก้าวหน้า พัฒนา (Step Ahead)
2	สถานสงเคราะห์เด็กอ่อน ปากเกร็ด	บ้านพักเด็กและครอบครัวจังหวัดน่าน บ้านพักเด็กและครอบครัวกรุงเทพมหานคร บ้านพักเด็กและครอบครัวจังหวัด สมุทรปราการ	สหทัยมูลนิธิ
3	สถานสงเคราะห์เด็ก บ้านเวียงพิงค์	บ้านพักเด็กและครอบครัวจังหวัดเชียงใหม่ บ้านพักเด็กและครอบครัวจังหวัดเชียงราย บ้านพักเด็กและครอบครัวจังหวัดลำพูน	องค์กรการ Care for Children
4	สถานสงเคราะห์ บ้านเด็กสงขลา	บ้านพักเด็กและครอบครัวจังหวัดสงขลา บ้านพักเด็กและครอบครัวจังหวัด นครศรีธรรมราช บ้านพักเด็กและครอบครัวจังหวัดตรัง	สหทัยมูลนิธิ
	20 คน	60 คน	20 คน

## เครื่องมือที่ใช้ในงานวิจัย

1. การศึกษาเอกสาร แนวคิด ทฤษฎี นโยบาย กฎหมายเกี่ยวกับการคุ้มครองเด็ก การเลี้ยงดู ทัศนคติ และงานวิจัยที่เกี่ยวข้อง
2. ใช้วิธีการสังเกตการณ์อย่างไม่เป็นทางการ (Informal observation) เพื่อศึกษากระบวนการดำเนินงานของโครงการนำร่องพัฒนา กลไกคุ้มครองเด็กฯ ซึ่งมีการเข้าร่วมสังเกตการณ์ 3 ระยะ
3. การจัดการสนทนากลุ่ม (Focus group) ถอดบทเรียนการพัฒนากลไกคุ้มครองเด็กเพื่อ สนับสนุนให้เด็กเติบโตในครอบครัว ดำเนินการในช่วงเดือนกรกฎาคม 2565 ผ่านระบบ Zoom โดยใช้โปรแกรม Zoom

ระยะที่ 1	ระยะที่ 2	ระยะที่ 3
<ul style="list-style-type: none"> <li>• การเตรียมเอกสารและข้อมูลที่เกี่ยวข้องกับองค์ประกอบของโครงการคุ้มครองเด็ก และครอบครัว (Dotting Hand for Child Protection Family Tool) ช่วงวันที่ 21-23 ธันวาคม 2565 โดย: วิทยาลัยสงฆ์จังหวัดนครราชสีมา และคณะทำงานวิจัยคุ้มครองเด็กฯ</li> <li>• การระดมความคิดเห็นจากอาสาสมัครและเครือข่ายองค์กรปกครองส่วนท้องถิ่น และภาคประชาสังคม</li> <li>• การสำรวจเชิงคุณภาพด้วยวิธีการสนทนากลุ่ม (Focus group) จำนวน 3 กลุ่ม โดย: วิทยาลัยสงฆ์จังหวัดนครราชสีมา และคณะทำงานวิจัยคุ้มครองเด็กฯ</li> <li>• การจัดการสนทนากลุ่ม (Focus group) จำนวน 3 กลุ่ม โดย: วิทยาลัยสงฆ์จังหวัดนครราชสีมา และคณะทำงานวิจัยคุ้มครองเด็กฯ</li> </ul>	<ul style="list-style-type: none"> <li>• ผู้วิจัยเข้าร่วมฟังบรรยาย การปฏิบัติงานที่ผ่านมามาตรังเชียงใหม่ จังหวัด เชียงใหม่ และร่วมประชุมหารือการเลี้ยงดูทดแทนที่ เหมาะสม ตลอดจน ปรึกษาอุปสรรคที่ผ่านมา (วิทยากร: เจ้าอาวาส วัดบึงเมืองนคร นครศรีธรรมราช) และร่วมประชุมหารือการเลี้ยงดูทดแทนที่ เหมาะสม (วิทยากร: เจ้าอาวาส วัดบึงเมืองนคร นครศรีธรรมราช) และร่วมประชุมหารือการเลี้ยงดูทดแทนที่ เหมาะสม (วิทยากร: เจ้าอาวาส วัดบึงเมืองนคร นครศรีธรรมราช) และร่วมประชุมหารือการเลี้ยงดูทดแทนที่ เหมาะสม (วิทยากร: เจ้าอาวาส วัดบึงเมืองนคร นครศรีธรรมราช)</li> </ul>	<ul style="list-style-type: none"> <li>• ผู้วิจัยลงพื้นที่ เข้าร่วมฟังบรรยายการปฏิบัติงานที่ผ่านมามาตรังเชียงใหม่ จังหวัด เชียงใหม่ และร่วมประชุมหารือการเลี้ยงดูทดแทนที่ เหมาะสม (วิทยากร: เจ้าอาวาส วัดบึงเมืองนคร นครศรีธรรมราช) และร่วมประชุมหารือการเลี้ยงดูทดแทนที่ เหมาะสม (วิทยากร: เจ้าอาวาส วัดบึงเมืองนคร นครศรีธรรมราช)</li> </ul>



## การทดสอบความเที่ยงตรงและ ความน่าเชื่อถือได้ของเครื่องมือ

1. นำแบบสังเกตการณ์ไม่เป็นทางการและแบบการสนทนากลุ่มไปให้ผู้เชี่ยวชาญและเจ้าหน้าที่ที่เกี่ยวข้องตรวจสอบคุณภาพและความเที่ยงตรงเชิงเนื้อหา (IOC: Index of Item Objective Congruence) กำหนดเกณฑ์การพิจารณา คือ เห็นว่าสอดคล้องให้คะแนน (+1) ไม่แน่ใจให้คะแนน (0) และเห็นใจว่าไม่สอดคล้องให้คะแนน (-1)
2. ส่งคณะกรรมการจริยธรรมของมหาวิทยาลัยหัวเฉียวเฉลิมพระเกียรติ เพื่อตรวจสอบความเที่ยงตรงตามเนื้อหาและจริยธรรมในการวิจัย

**การเก็บรวบรวมข้อมูลเชิงคุณภาพ**

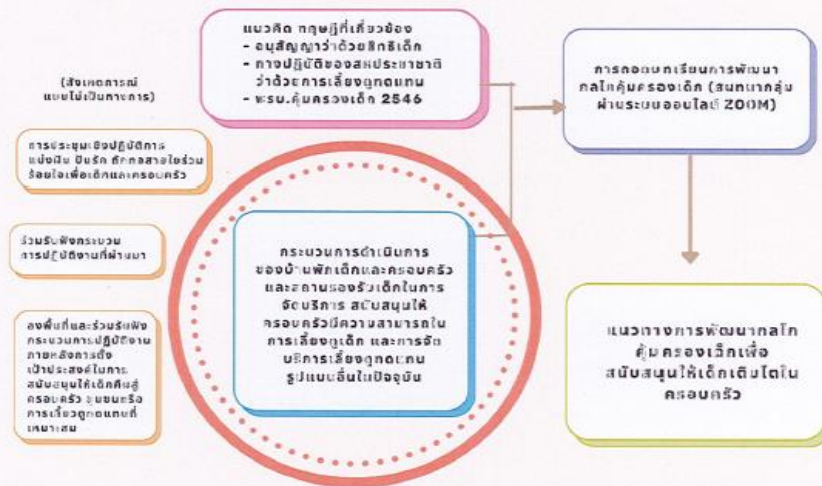
โดยการสังเกตการณ์อย่างไม่เป็นทางการ (Informal observation) กับหน่วยงานที่เกี่ยวข้องในการปฏิบัติงานคุ้มครองเด็ก จัดบริการ และการสนับสนุนให้เด็กคืนสู่ครอบครัว ชุมชน และการสมทบกลุ่ม (Focus group) เพื่อถอดบทเรียนกลไกการคุ้มครองเด็กเพื่อสนับสนุนให้เด็กเติบโตในครอบครัว



**การวิเคราะห์ข้อมูล**

ข้อมูลที่ได้จากการสังเกตการณ์แบบไม่เป็นทางการ และการสมทบกลุ่มนำมาจัดระบบข้อมูล รวมถึงข้อมูลจากเอกสารและงานวิจัยต่าง ๆ ที่ตั้งไว้ในแต่ละประเด็น นำมาวิเคราะห์เชิงพรรณนา (Descriptive analysis) และวิเคราะห์เชิงเนื้อหา (Content analysis) โดยอาศัยหลักตรรกะวิเคราะห์ (Logical analysis) เพื่อนำไปสู่แนวทางการพัฒนากลไกการคุ้มครองเด็กเพื่อสนับสนุนให้เด็กเติบโตในครอบครัว

**กรอบแนวคิดในการวิจัย**



## ภาพรวมสถานการณ์ การเลี้ยงดูทดแทนในประเทศไทย

### รูปแบบของการเลี้ยงดูทดแทน



## การดำเนินการตามแนวปฏิบัติของสหประชาชาติ ด้านการเลี้ยงดูทดแทนสำหรับเด็ก



- ตัวอย่างประเด็นที่ยังคงต้องเดินหน้าเพื่อให้มีการดำเนินการที่สอดคล้องกับแนวปฏิบัติของสหประชาชาติด้านการเลี้ยงดูทดแทนสำหรับเด็ก เช่น
  1. ระบบการสร้างครอบครัวให้เข้มแข็งและการคัดกรองเด็กก่อนเข้าสู่การเลี้ยงดูทดแทน
  2. การสร้างการตระหนักรู้โดยเฉพาะในประเด็นความสำคัญของครอบครัวและการเข้าถึงบริการสร้างครอบครัวให้เข้มแข็ง
  3. การเพิ่มจำนวนและพัฒนามาตรฐานแห่งชาติสำหรับครอบครัวอุปถัมภ์
  4. การพัฒนากลไกเชิงบริหารด้านการเลี้ยงดูทดแทน

## ภาพรวมสถานการณ์การเลี้ยงดูทดแทนในประเทศไทย

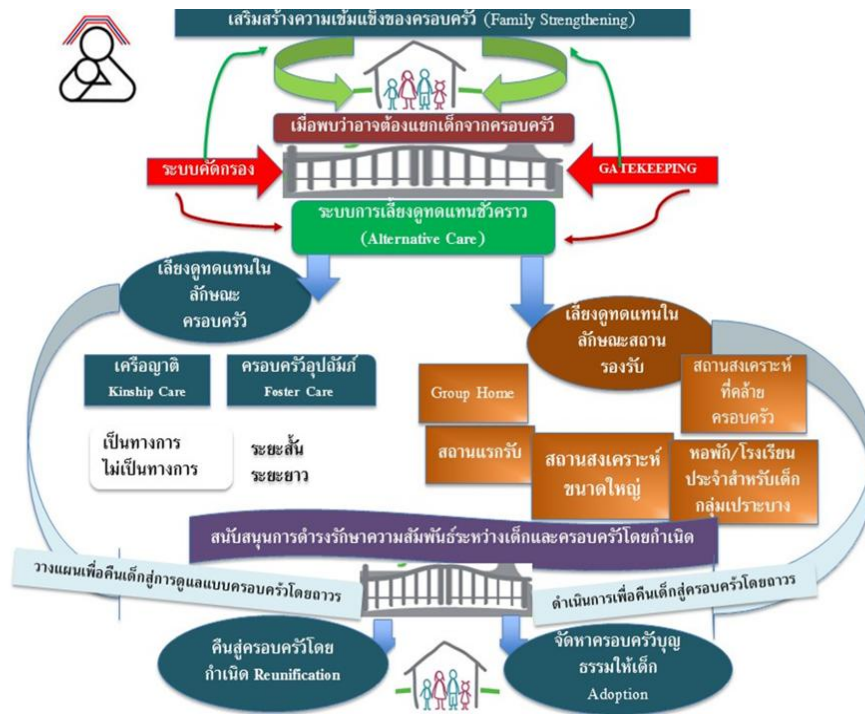
### ตัวอย่างช่องว่างด้านข้อมูล

1. ข้อมูลของเด็กที่อยู่ในการเลี้ยงดูทดแทนแบบเป็นทางการที่จัดบริการโดยองค์กรภาคเอกชน และในรูปแบบครอบครัวที่ไม่เป็นทางการ ทั้งในเชิงปริมาณและเชิงคุณภาพ
2. ประเภทของสถานรองรับที่ให้การดูแลเด็ก ซึ่งไม่ได้รับการกำหนดให้เป็นสถานรองรับเด็กตามกฎหมาย
3. จำนวนและสัดส่วนของเด็กที่เข้าสู่การเลี้ยงดูทดแทนโดยผ่านและไม่ผ่านกระบวนการของหน่วยงานที่ได้รับอนุญาต
4. ข้อมูลการสนับสนุนทางการเงินแก่แผนงานและบริการสนับสนุนครอบครัว การเลี้ยงดูทดแทนแบบเป็นทางการ และการเลี้ยงดูทดแทนแบบไม่เป็นทางการ



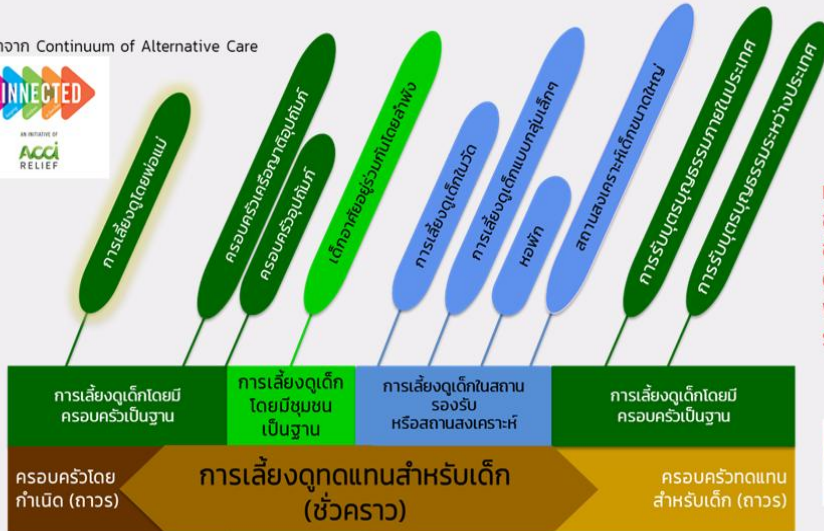
### ตัวอย่างทางเลือกเชิงนโยบาย

1. พัฒนานโยบายและยุทธศาสตร์ในการป้องกันเด็กมิให้เข้าอยู่ในอุปการะของการเลี้ยงดูทดแทนโดยไม่จำเป็น
2. สร้างการตระหนักรู้และพูดคุยถึงความจำเป็นของการลดการพึ่งพิงสถาบันอย่างต่อเนื่อง จนนำไปสู่การกำหนดยุทธศาสตร์ลดการพึ่งพิงสถาบันที่ชัดเจน โดยมีการสื่อสารประชาสัมพันธ์และดำเนินยุทธศาสตร์ดังกล่าวอย่างเป็นระบบ ทั้งกับผู้ให้บริการด้านการเลี้ยงดูทดแทนในรูปแบบสถานรองรับของภาครัฐและเอกชน มีการเชื่อมโยงกลไกของผู้ปฏิบัติงาน และให้ความสำคัญกับศักยภาพของผู้ปฏิบัติงานด้วย



ดัดแปลงมาจาก Continuum of Alternative Care

ที่มา:



ทุกรูปแบบมีข้อดีและข้อจำกัดจึงต้องมีการพิจารณาเป็นรายกรณี



# เด็กในการเลี้ยงดูทดแทนอยู่ที่ไหน?



## วิเคราะห์สถานการณ์การเลี้ยงดูทดแทนในประเทศไทย จุดแข็งของประเทศไทย และประเด็นที่ต้องเดินหน้าต่อ



หลังจากการนำเสนอ ในที่ประชุมได้ร่วมกันอภิปรายแลกเปลี่ยนเรียนรู้ และสรุปสาระสำคัญการวิจัยเชิงพื้นที่ (Area based research) เป็นการวิจัยที่ผู้อยู่ในพื้นที่มีส่วนร่วมในการทำวิจัย ผลลัพธ์ที่ได้จึงมีโอกาสูงในการนำไปใช้ประโยชน์ได้จริง ดังนั้นลักษณะสำคัญของการวิจัยเชิงพื้นที่ ตลอดจนแนวทางที่จะนำไปใช้ได้ มีดังนี้

- 1) การวิจัยเชิงพื้นที่ที่เกิดจากพื้นที่เป็นหลัก โดยศึกษาบริบทของพื้นที่และศักยภาพในแต่ละด้าน เช่น การถอดบทเรียนการพัฒนากลไกคุ้มครองเด็ก เพื่อสนับสนุนให้เด็กเติบโตในครอบครัว เกิดจากการร่วมตัวกันของสถานสงเคราะห์ภายใต้กระทรวงการพัฒนาสังคมและความมั่นคงของมนุษย์ ที่เห็นว่าสถานการณ์จำนวนเด็กในสถานสงเคราะห์มีจำนวนเพิ่มมากขึ้น และสถานสงเคราะห์สามารถให้บริการเด็กได้ตามหลักสิทธิมนุษยชน แต่ในความเป็นจริง ความอบอุ่นแบบยั่งยืนหากเปรียบเทียบกับเด็กที่เติบโตในครอบครัวแล้ว เด็กในสถานสงเคราะห์มักอยู่ในสภาพ “ขาดรัก” แต่หากสามารถส่งเสริมให้ครอบครัวดูแล หนุนเสริมเด็กตามพัฒนาการ เด็กจะเติบโตอย่างมีคุณภาพ การทำงานของสถานสงเคราะห์เพียงลำพังอาจไม่สำเร็จ ดังนั้นทีมวิจัยจึงมีองค์การพัฒนาเอกชนที่เป็นแบบอย่างของการส่งเสริมให้เด็กที่เติบโตในครอบครัวเข้าร่วมในการวิจัยครั้งนี้ เช่น สหทัยมูลนิธิ Save the Children เป็นต้น เพื่อร่วมวิจัยให้มุมมองที่เป็นประโยชน์แก่สถานสงเคราะห์ และนำไปสู่การเสนอต่อในระดับนโยบายของกระทรวงการพัฒนาสังคมและความมั่นคงของมนุษย์ต่อไป
- 2) นำเสนอข้อมูลที่ได้จากการศึกษา เพื่อให้ชุมชน (สถานสงเคราะห์) ร่วมกันวิเคราะห์ศักยภาพค้นพบสิ่งที่ควรได้รับการพัฒนาจากจุดเดิมที่มีอยู่แล้ว ให้ดียิ่งขึ้น เช่น สถานสงเคราะห์มีการจัดทำ

